

بررسی و مطالعه بناهای قاجاری و اوایل پهلوی شهرستان دره شهر

مطالعه موردی (قلعه «پور اشرف»، «قلعه میر غلام هاشمی»، «قلعه جهانگیرآباد»)

آرش لشکری^۱، مجید ساریخانی^۲، اکبر شریفی نیا^۳

بناهای بجای مانده از اواخر دوران قاجاریه و اوایل پهلوی شهرستان دره شهر، از جمله شواهدی است که می توان با استناد به آن ها، تحولات نظامی، اجتماعی و اقتصادی آن دوران را درک کرد. اهداف اصلی این پژوهش، ابتدا توصیف ساختار معماری هر یک از این آثار و سپس بررسی علل ساخت و در نهایت مطالعه الگوی پراکنش آن ها در این شهرستان است. بر این اساس پرسش های اصلی پژوهش عبارتند از: ۱. پلان بناهای مورد مطالعه از چه الگویی پیروی می کند؟ ۲. براساس مطالعات تاریخی، دلایل ساخت این گونه بناها در شهرستان دره شهر چه بوده است؟ ۳. الگوی پراکنش آن ها از چه عواملی پیروی کرده است؟ نتایج مطالعات به عمل آمده نشان می دهد، بناهای قاجاریه و اوایل پهلوی شهرستان دره شهر عبارتند از قلعه پور اشرف از اواخر دوره قاجاریه و با تاریخ ساخت یا تعمیر و مرمت ۱۳۳۵ ه.ق، خانه پهلوی میر غلام هاشمی و خانه پهلوی جهانگیرآباد که بر اساس منابع تاریخی این بنا نیز متعلق به همسر دوم میر غلام هاشمی بوده است. علل ساخت این گونه بناها در شهرستان دره شهر، ابتدا درگیرهای نظامی قشون دولت مرکزی به فرماندهی صید محمدخان پور اشرف با شورشیان منطقه بوده است. سپس با سرکوب این شورش ها و حاکم شدن میر غلام هاشمی، قلعه پور اشرف و سایر بناهای نوین کارکردهای دیگری یافته و محلی برای جمع آوری مالیات و رسیدگی به امور اجتماعی و اقتصادی منطقه شدند؛ بنابراین وضع مالیات بر تولیدات کشاورزی را می توان یکی از دلایل مهم و اصلی مکان گزینی این بناها در مناطق خوش آب و هوا و حاصلخیزی چون شیخ مکان، هاشم آباد و جهانگیرآباد دانست. این پژوهش به روش توصیفی-تحلیلی و براساس مطالعات میدانی و کتابخانه ای به سرانجام رسیده است.

کلیدواژگان: دره شهر، قلاع، قاجاریه، اوایل پهلوی، معماری، الگوی پراکنش.

Study and Investigation of Monumental Buildings from Qajar and Early Pahlavi Periods in Darreh Shahr County;

Case Studies: Qal'eh-i Pour Ashraf, Qal'eh-i Mir Gholam Hashemi, and Qal'eh-i Jahangir Abad

Arash Lashkari¹, Majid Sarikhani², Akbar sharifinia³.

The historical buildings from the late Qajar and early Pahlavi periods of Darreh Shahr are the evidence based on which, one can understand the military, social and economic developments of these periods. The main objectives of this research are: first, to describe the architectural structures of each of these buildings, and second, to examine the reasons for their construction and, third, to study their distribution patterns in the region. Accordingly, the main questions of the study are: 1. What pattern does the layout of these buildings follow? 2. How explainable is, on the basis of historical studies, the reasons for the construction of these buildings in Darreh Shahr County? 3. What factors did their distribution pattern follow?

The results of the study show that the historical buildings belonging to Qajar and early Pahlavi eras in Darreh Shahr County include Pour Ashraf Castle from the late Qajar period (date of construction or repair backs to 1335 AH), and houses of Mir Gholam Hashemi and Jahangir Abad from the Pahlavi period. The latter is assumed to be belonged to the second wife of Mir Gholam Hashemi. The initial reason for the construction of these buildings was the military conflicts between the regional rebellions and the military forces of the central government under the command of Seyd Mohammad Khan Pour Ashraf. Having the rebellions suppressed and with the accession of Mir Gholam Hashemi to power, the buildings of this type including Qal'eh-i Pour Ashraf and newly constructed buildings (Qal'eh-i Mir Gholam Hashemi and Qal'eh-i Jahangir Abad) served as places for tax collection and tackling socio-economic affairs. Finally, the increased importance of taxation on agricultural affairs, good-weathered, fertile-soil and water-filled areas such as Jahangir Abad and Sheikh Makan were the factors that advocated the construction of these buildings at these positions. They provided proper supervision of tax collection among nearby peasants and farmers. The methodology of this research is descriptive-analytic and has been conducted based on field and library studies.

Keywords: Darreh Shahr, Castle, Qajar, Early Pahlavi, Architecture, Distribution pattern.

۱. عضو هیئت علمی پژوهشکده باستان شناسی
۲. عضو هیئت علمی دانشگاه شهرکرد، گروه باستان شناسی
۳. دانشجوی دکتری باستان شناسی دوره تاریخی دانشگاه بوعلی سینا (نویسنده مسئول)

1. Faculty member at the Iranian Center for Archaeological Research (ICAR);
laskari.arash@gmail.com;

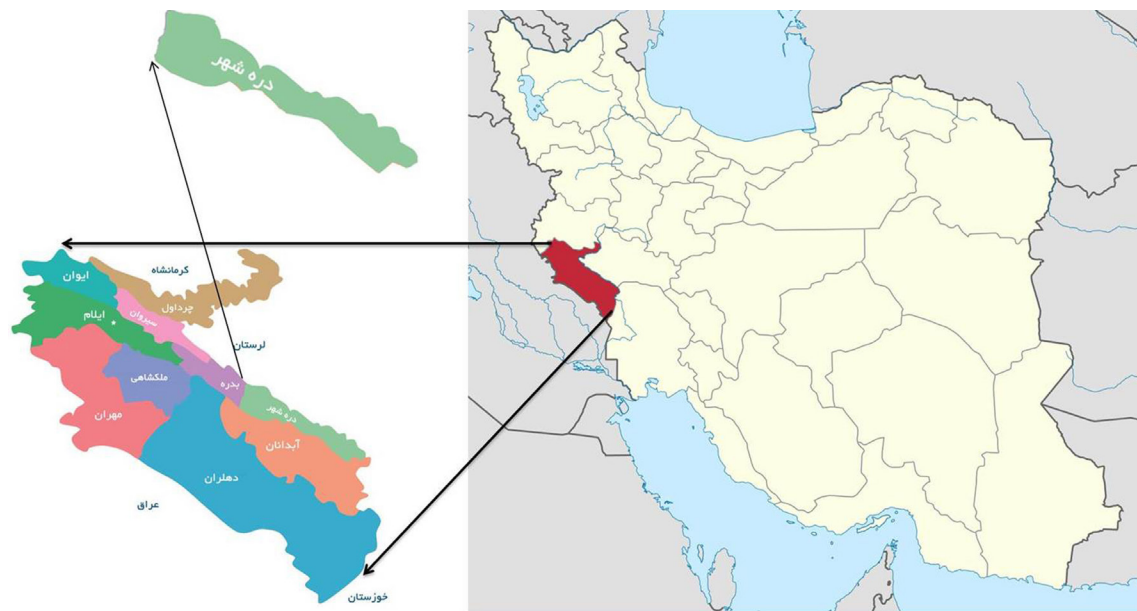
2. Faculty member at Shahrekord University, Department of Archaeology;
sarikhanimajid@yahoo.com;

3. Ph.D. candidate of Historic Archaeology, Department of Archaeology, Bu Ali-Sina University;
akbarsharifinia@yahoo.com;

درآمد

شهرستان دره شهر از توابع استان ایلام، به عنوان نقطه مرزی مابین دو استان لرستان و ایلام، شاهد تحولات چشمگیر نظامی، سیاسی و اجتماعی بسیاری در دوران قاجاریه و اوایل پهلوی بوده است (تصویر ۱). دلیل چنین ویژگی را می‌توان ابتدا در نقطه مرزی واقع شدن این شهرستان و سپس در توانمندی محیطی آن به لحاظ اسکان جمعیت و گذران زندگی به روش‌های مختلف کشاورزی و دامداری در نظر گرفت. از سویی دیگر وجود رشته کوه مرتفع و کشیده کبیرکوه و در نتیجه ایجاد پناهگاهی امن برای یاغیان و فراریان روزگاران گذشته، از دیگر ویژگی‌هایی است که می‌توان علاوه بر موارد فوق، در بررسی چشم‌انداز محیطی و منطقه‌ای شهرستان دره شهر در نظر گرفت. متأسفانه فقر منابع مکتوب در رابطه با شهرستان دره شهر، تاریخ، فرهنگ و تمدن آن، نهنها گریبان گیر دوران پیش از قاجاریه گردیده، بلکه اندک منابعی که در رابطه با این دوران به چاپ رسیده است، آمیخته با تعصبات طایفه‌ای و بعضاً شخصی است. بنابراین در استفاده از این منابع باید کمال دقت و بی‌طرفی را رعایت نمود. از سویی، علیرغم وجود چنین ضعفی، به نظر می‌رسد، وجود آثار و بناهایی از این دوران و بررسی کلی و جامع آن‌ها در ارتباط با یکدیگر، بازگوکننده برخی تحولات نظامی، اجتماعی و اقتصادی شهرستان دره شهر است. بر این اساس، ساختار معماری و موقعیت جغرافیایی دو عامل بسیار مهمی هستند که در مطالعه آثار و بناهای بجای مانده از اواخر دوران قاجاریه و اوایل پهلوی اهمیت بسزایی دارند. بنابراین بر اساس ضرورت‌های مطرح‌شده، اهداف اصلی این پژوهش، توصیف ساختار معماری هریک از این آثار و سپس بررسی علل ساخت و در نهایت مطالعه الگوی پراکنش آن‌ها در شهرستان دره شهر و چهارچوب اصلی آن بر اساس پرسش‌های زیر است: ۱. گونه شناسی بناهای مورد مطالعه از چه الگویی پیروی می‌کند؟ ۲.

بر اساس مطالعات تاریخی، علت یا علل ساخت این گونه بناها در شهرستان دره شهر چگونه قابل تبیین است؟ ۳. الگوی پراکنش آن‌ها از چه عامل یا عواملی پیروی کرده است؟ در رابطه با پیشینه پژوهشی بناهای مورد مطالعه در این پژوهش، می‌توان به مواردی همچون؛ «قلاع و استحکامات نظامی» نوشته، کاظم ملازاده و مریم محمدی (۱۳۸۵)؛ که در آن به معرفی قلاع و استحکامات نظامی و تاریخی ایران و توصیفاتی از قلعه پوراشرف پرداخته می‌شود، «بررسی قلعه‌های قاجاری ایلام» نوشته روبا ارجمندی (۱۳۸۴) که در آن نویسنده قلاع قاجاریه استان ایلام را از منظر مطالعات معماری و باستان‌شناسی مورد مطالعه قرار می‌دهد، «معرفی اجمالی قلعه‌های باستانی استان ایلام» نوشته حبیب‌الله محمودیان (۱۳۸۳) که در آن نویسنده به توصیف کوتاهی از قلاع استان ایلام می‌پردازد، «نگاهی نو به قلعه میرغلام هاشمی، با توجه به عناصر سازنده بنا (قلعه یا کاروانسرا)» نوشته مجید ساریخانی و دیگران (۱۳۹۱) که در آن نویسندگان از منظر مطالعات معماری بنای میرغلام هاشمی را کاروانسرای از اوایل دوره پهلوی می‌دانند، «قلعه پوراشرف و تأسیسات جانبی آن» نوشته صدراله اسدیگی (۱۳۷۸) که آن نیز گزارشی است از سوی میراث فرهنگی استان ایلام با نگاهی به عناصر معماری و کالبدی قلعه پوراشرف، «الگوهای طراحی معماری قلعه‌های استان ایلام در دوره قاجار» نوشته جمال‌الدین سهیلی و دیگران (۱۳۹۴) که در آن نویسندگان بر اساس یک مطالعه تطبیقی، سبک غالب و شاخصه‌های مشترک معماری قلاع قاجاریه استان ایلام را استخراج کرده‌اند، در این پژوهش، بناهای مورد مطالعه منتسب به دوره قاجار و با عنوان قلعه معرفی شده‌اند، «بررسی و تحلیل قلعه پوراشرف شهرستان دره شهر» نوشته اکبر شریفی‌نیا و مجید ساریخانی (۱۳۹۴)، که در آن نویسندگان تحلیلی جامع بر ساختار معماری این بنا و اهمیت آن در اواخر دوره قاجار داشته‌اند،



تصویر ۱

موقعیت جغرافیایی شهرستان دره شهر در استان ایلام (تهیه شریفی‌نیا).

Fig.1. Geographical location of Darreh Shahr County in Ilam Province (drawn by Sharifinia).

و... اشاره کرد. همان‌گونه که مشاهده می‌شود تاکنون پژوهشی جامع با در نظر گرفتن بناهای اواخر دوره قاجاریه و اوایل دوره پهلوی در شهرستان دره شهر به جهت دستیابی به وجه تسمیه دقیق این گونه بناها و تحولات تاریخی، اجتماعی و اقتصادی شهرستان دره شهر با استناد به این گونه شواهد معماری صورت نگرفته است.

روش تحقیق

این پژوهش به روش توصیفی-تحلیلی و با استفاده از مطالعات میدانی (عکس برداری، طراحی و تهیه پلان، مصاحبه‌های شفاهی) و مطالعات کتابخانه‌ای به سرانجام رسیده است.

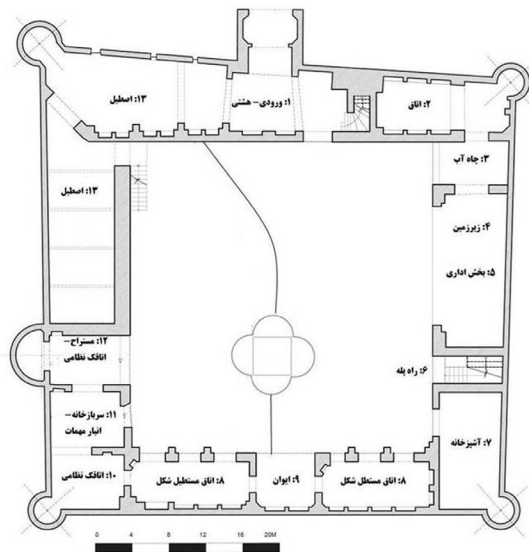
یافته‌های پژوهش

در این بخش از پژوهش، ساختار معماری هر یک بناهای مورد مطالعه جهت بررسی وجه تسمه آن به صورت جداگانه بررسی و تحلیل فضایی و کاربردی خواهد شد و سپس با استناد به آن در بخش‌های بعدی، علل ساخت و چرایی مکان‌گزینی آن‌ها در سطح جغرافیای طبیعی شهرستان دره شهر بحث خواهد شد.

قلعه پور اشرف

قلعه پور اشرف با فاصله تقریبی ۶/۴ کیلومتری، در شرق شهرستان دره شهر و در روستای شیخ‌مکان واقع شده است. این بنای تک‌ایوانی پلانی نزدیک به مربع دارد و مساحت آن تقریباً ۱۴۷۰ مترمربع است (تصویر ۲).

متناسب با نیاز ساکنین این بنا، تعداد طبقات قلعه پور اشرف متفاوت است. به این ترتیب که ضلع شمالی بنا، دوطبقه، ضلع شرقی آن نیز با احتساب بخش زیرزمین آن، دوطبقه و مابقی اضلاع آن



تصویر ۲.
پلان قلعه پور اشرف در شهرستان دره شهر (شریفی نیا؛ ساریخانی، ۱۳۹۴: ۷۲)
Fig. 2. Plan of Pour Ashraf Castle located in Darreh Shahr County (Sharifinia, Sarikhani, 2015: 72).

به صورت یک طبقه ساخته شده است. البته باید گفت که در بخش‌هایی که تعداد طبقات کمتری دارند با احداث دیوارهایی متناسب با ارتفاع ضلع شمالی، که امروزه بخش‌هایی از آن‌ها قابل مشاهده است، اختلاف ارتفاع اضلاع مختلف بنا، مرتفع شده است. همان‌گونه در پلان بنا مشاهده می‌شود، ورودی اصلی در ضلع شمالی آن قرار دارد. در این ضلع که به صورت دوطبقه طراحی و ساخته شده است، طبقه دوم محل سکونت خانواده خان و به صورت اتاق‌هایی مستطیل شکل است که از طریق درگاه‌هایی با طاق هلالی به یکدیگر متصل می‌شوند. در طبقه زیرین این بخش از بنا، بخش‌های ورودی یا هشتی بنا به ابعاد تقریبی $۷/۲۰ \times ۲/۳۰$ متر، اسطبل و راه‌پله‌ای جهت دستیابی اتاقک بالایی سردر ورودی قرار

تصویر ۳.
نمای از ضلع شمالی قلعه پور اشرف (دید از شمال، عکس از شریفی نیا).
Fig. 3. A view of the northeastern side of Pour Ashraf Castle, view from north (photo by Sharifinia).



و غلات ساخته شده است. بیشتر ساختار فضایی ضلع غربی بنا، به اسطبل آن با ابعاد تقریبی $۱۶/۲۰ \times ۳/۲۳$ متر اختصاص یافته است. علاوه بر اسطبل در این بخش از بنا، یک اتاق با مساحت کم و چسبیده به برج ضلع جنوب غربی بنا که می‌توان کاربری آن را نظامی و در ارتباط مباحث دفاع و اسلحه‌خانه تعریف نمود و یک اتاق که امروزه به توالی (مستراح) بنا اختصاص یافته است، قرار دارد. البته این بخش از بنا نیز در فضای داخلی برج دفاعی ضلع غربی قرار دارد و با توجه به وجود تیرکش‌هایی بر روی دیواره آن، به نظر می‌رسد، کاربری اولیه این بخش، نظامی بوده است (لوح ۱).

برج‌های نظامی نیم‌دایره که در چهارگوشه قلعه پوراشرف ساخته و با تیرکش‌هایی که در نشانه‌گیری و مکان‌گزینی آن‌ها در بدنه برج‌ها نهایت دقت نظامی به کاررفته است، از دیگر عناصر معماری مهم این بنا محسوب می‌شوند. ساختار درونی برج‌ها در زوایای قلعه به صورت سه طبقه است و به نظر می‌رسد مسیر ارتباط درونی آن‌ها از طریق سوراخ‌هایی باشد که با قطر مناسب طراحی و از آن‌ها برای تبادل وسایل نظامی استفاده شده باشد. مسیر ورود به بخش زیرین برج‌های نظامی از طریق درگاه‌هایی با طاق هلالی از طبقه اول، بخش دوم از طریق پشت‌بام قلعه و بخش سوم آن‌ها نیز با احداث راهپله‌هایی که امروزه در زوایای جنوب غربی شواهد آن‌ها موجود است، فراهم می‌شده است (لوح ۲). به نظر می‌رسد با اضافه شدن برج دفاعی دیگری به ضلع غربی بنا، این قسمت از قلعه پوراشرف اهمیت بیشتری در بحث دفاع از ساکنین قلعه داشته است. در نهایت قلعه پوراشرف با مصالحی چون قله‌سنگ‌های تراشیده، تراشیده و

دارد. بیشترین مساحت این بخش از بنا، مربوط به بخش اسطبل آن است که علاوه بر درگاه اصلی بنا، سه درگاه دیگر با طاق هلالی در امتداد دیوار اصلی آن در نظر گرفته شده است. درگاه ورودی قلعه پوراشرف درون یک طاق گهواره‌ای، با یک بیرون آمدگی، مزین به تزیینات آجری (ابعاد تقریبی آجرها $۲۰ \times ۱۰ \times ۴$ سانتی‌متر) با نقوش طاق‌نماها و قاب‌های مستطیل شکل است. با استناد به کتاب تاریخ لرستان (ایزدپناه، ۱۳۶۳: ۵۳۹) اتاقک بالایی سر در ورودی نیز مزین به تزیینات آجری و به صورت ستون‌دار با طاق هلالی ساخته شده است. مهم‌ترین بخش ضلع شمالی قلعه، کتیبه ورودی آن است که بر اساس آن این بنا در سال ۱۳۳۵ ه.ق، توسط صید محمدخان پوراشرف ساخته شده است (تصویر ۳).

ضلع شرقی بنای پوراشرف از بخش‌هایی چون زندان یا محل بازداشت موقت که همان بخش زیرزمین بنا بود، چاه آب، محل خان‌نشین یا اداری آن که در بالای بخش زیرزمین قرار داشت، به همراه راهپله‌ای جهت دسترسی به پشت‌بام بنا و آشپزخانه تشکیل شده است. به همین ترتیب ضلع جنوبی نیز متشکل از بخش‌هایی چون ایوان بنا به ابعاد تقریبی $۲/۷۳$ متر عرض، $۳/۳۰$ متر ارتفاع و $۴/۱۰$ متر عمق، اتاق‌هایی مستطیل شکل به ابعاد تقریبی $۸/۱۰ \times ۳/۲۰$ متر، بخش سربازخانه متصل به برج دفاعی ضلع جنوب غربی و بخش‌هایی از آشپزخانه قلعه است. در این بخش و در ضلع جنوب شرقی و متصل به دیوار آشپزخانه، سکوهایی توخالی به ابعاد تقریبی، $۳/۲۰$ متر طول، ۶۵ سانتی‌متر ارتفاع و ۴۸ سانتی‌متر عمق و عرض ۹۴ تا ۹۲ سانتی‌متر با سوراخ‌هایی در بدنه آن‌ها به جهت ذخیره حبوبات

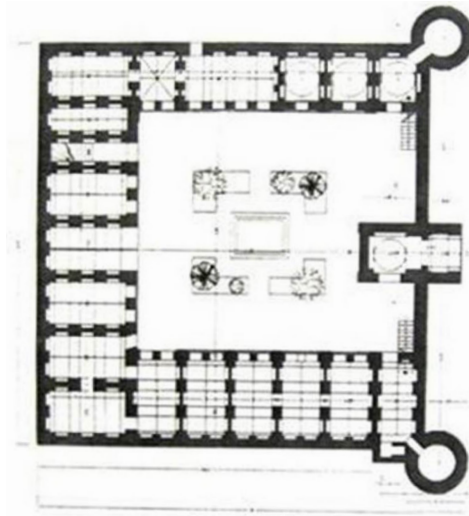


لوح ۱

نمایی از اضلاع مختلف قلعه پوراشرف (عکس از شریفینیا).

Plate 1. Views of different sides of Pour Ashraf Castle (photos by Sharifinia).

راست، بالا: ضلع غربی
چپ، بالا: ضلع شرقی
راست، پایین: ضلع جنوبی
چپ، پایین: ضلع شمالی



تصویر ۴.

پلان بنای میرغلام هاشمی (شریفی نیا؛ شاکرمی، ۱۳۹۶: ۲۳۹).

Fig. 4. Plan of Mir Gholam Hashemi building (Sharifinia; Shakarami, 2017: 239)

سکونت زنان و اتاق‌های ضلع غربی مکان نشست و اسکان مردان بوده است. برای این منظور، دری در ضلع غربی قرار داشت که علاوه بر ورودی اصلی بنا، محل آمدوشد مردان به اتاق دو دری با ابعاد $7/30 \times 3$ متر محسوب می‌شد (لوح ۳). ایوان بنا دارای طاق ضربی و در ضلع جنوبی آن به جهت ممانعت از تابش مستقیم آفتاب فصل تابستان به ابعاد $6/90 \times 3/17$ متر قرار داشت. آب موردنیاز این بنا، از طریق جوی باریکی از رودخانه سیکان منشعب و با عبور از ایوان جنوبی و حوض مرکزی، از ضلع شمالی بنا خارج می‌شد. پشت‌بام بنا، مسطح و راه دستیابی به آن از طریق راهپله‌هایی است که در زوایای شمال غربی و شمال شرقی آن قرار دارند. در زوایای جنوب غربی و جنوب شرقی این بنا، اتاق‌هایی به جهت استقرار نگهبانان، با پنجره‌ها و طاقچه‌هایی با طاق هلالی و به ابعاد $1/78 \times 2/42$ و

لوح ۲.

راست: نمایی از برج شمال غربی قلعه پوراشرف و تیرکش‌های آن؛ چپ: راه‌های ورودی به طبقات مختلف برج‌های دفاعی (عکس از شریفی نیا).

Plate. 2. Right: Right: A view of the northwestern tower of Pour Ashraf Castle showing arrow slots; Left: Entrance ways to different floors of the fortified towers (photos by Sharifinia).

ملات گچ، دارای سقفی مسطح است که دسترسی به آن از طریق راهپله‌هایی در اضلاع شمالی، غربی و شرقی بنا قابل دسترسی است. فضای درونی تمام بخش‌های قلعه مزین به تزییناتی چون طاق‌های هلالی و جناغی است. از دیگر تزیینات به‌کاررفته در فضای داخلی این بنا می‌توان به به‌کارگیری طاق‌نماهایی در درون قاب‌های هندسی مستطیلی اشاره کرد که لبه فوقانی آن‌ها با چینش آجرهایی متوالی و در یک ردیف و با یک زاویه، آراسته شده است. در هر بخش از این بنا، طاقچه‌هایی با طاق هلالی و بخاری‌های دیواری نیز به‌کاررفته است (جهت کسب اطلاعات بیشتر در این باره رک به: شریفی نیا؛ شاکرمی، ۱۳۹۶: ۲۱۶ تا ۲۳۱، شریفی نیا؛ ساریخانی، ۱۳۹۴: ۶۷ تا ۸۴).

قلعه میرغلام هاشمی

این بنا در $7/63$ کیلومتری غرب شهرستان دره‌شهر و در روستای هاشم‌آباد قرار دارد. پلان این بنا از نوع یک ایوانی و مساحت آن در حدود $1/050/7$ مترمربع و ساخته شده از مصالحی چون قلوه‌سنگ، ملاط گچ، کاه‌گل (اندود)، الوار ساخته شده از چوب بلوط و چوب است (تصویر ۴).

همان‌گونه که در پلان بنای میرغلام هاشمی مشاهده می‌شود، این بنا دارای یک حیاط مرکزی به ابعاد تقریبی $21/60 \times 18/5$ متر و ۱۸ اتاق با تزیینات طاقی شکل در اطراف آن است که همه اتاق‌ها به‌طور مستقیم به حیاط مرکزی راه دارند. درگاه این اتاق‌ها دارای طاق هلالی و سراسر فضای داخلی آن‌ها با تزیینات طاقی شکل و نمای ورودی آن‌ها، با طاق‌نماها و جزه‌هایی قطور و پهن مزین و مستحکم شده است. براساس گزارش‌های میدانی (۱۳۹۵)، اتاق‌های ضلع شرقی این بنا که از طریق درگاه‌هایی به یکدیگر راه داشتند، محل





لوح ۳.

بنای میرغلام هاشمی راست: دید از جنوب غرب؛ چپ: دید از جنوب شرق (عکس از شریفی‌نیا).^۴

Plate . 3. Mir Gholam Hashemi building, right: view from southwest; left: view from southeast (photos by Sharifinia).



لوح ۴.

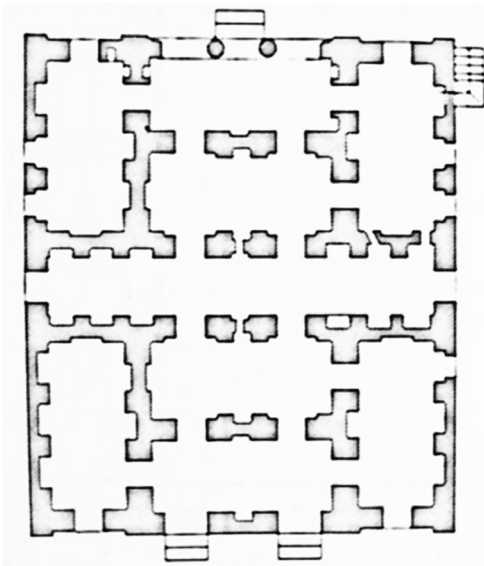
راست: بنای میرغلام هاشمی (دید از شمال غرب)؛ چپ: نمای از ورودی بنا (دید از شمال، عکس از شریفی‌نیا).

Plate . 4. Right: Mir Gholam Hashemi building, view from northwest; left: A view of the building entrance, view from north (photos by Sharifinia).

قلعه جهانگیرآباد

بنای جهانگیرآباد در روستای عباسی‌آباد (جهانگیرآباد) در جنوب شهرستان دره‌شهر واقع شده است. این بنا با مساحتی در حدود ۲۹/۴۰ × ۲۰/۵ متر و به صورت تقریباً مستطیل شکل و همانند بنای میرغلام هاشمی در جهت شمالی-جنوبی و با مصالحی از قلوه‌سنگ و ملاط گچ ساخته شده است (شریفی‌نیا؛ شاکرمی، ۱۳۹۶: ۲۴۶ تا ۲۴۵، تصویر ۵).

۱/۸۴ × ۳/۴۱ متر ساخته شده است. از دیگر اجزای معماری بنای میرغلام هاشمی، برج‌های زوایای شمال غربی و شمال شرقی آن است که بدون هیچ‌گونه تمهیدات نظامی، محل احداث سرویس بهداشتی بنا و نگهداری اسباب و وسایل مربوط به بنا گزارش شده است. در بدنه این برج‌ها، سوراخ‌هایی تعبیه شده است که نقش تهویه هوای داخل برج‌ها را بر عهده داشتند. نمونه‌های قابل مثالی از این گونه طراحی را می‌توان در بدنه برج‌های کاروانسراهای رباط کریم، زواره و... مشاهده کرد (سپرو، ۱۹۴۹: ۲۴۳). ورودی بنای میرغلام هاشمی در ضلع شمالی و با یک پیش‌آمدگی، جلوتر از دیوار اصلی بنا ساخته شده است. بنا بر گزارش‌های میدانی، در بنا در گذشته چوبی، گل‌میخ کوبی شده و دارای کوبه‌های فلزی بوده است. اهمیت ورودی بنا بیشتر به خاطر قرارگیری سنگ‌نوشته‌ای است که تاریخ ساخت بنا را پس از بیان اشعاری در وصف شاهنشاه دوران خود و ذکر القابی در این باره، در سال ۱۳۰۳ هجری شمسی بیان می‌کند.^۲ در اضلاع ورودی بنا، سکوهایی تعبیه شده (پاخوره) که به نظر برخی از ساکنین محلی، مکان استقرار موقت اشخاص پیش از دریافت مجوز ورود به بنا بوده است. پس از آن هشتی بنا با تزئینات طاقی شکل و به ابعاد ۴/۲۰ × ۳/۲۰ متر قرار دارد. علاوه بر این، بر بالای ورودی بنا، اتاقکی با درگاه‌های طاقی شکل، مشابه اتاقک‌های زوایای جنوب غربی و شرقی بنا قرار دارد که به گفته ساکنین محل، محل نگهداری برخی مواد غذایی و محل اسکان تفنگچیان خان بوده است (لوح ۴).^۲



تصویر ۵.

پلان بنای جهانگیرآباد (ارجمندی، ۱۳۸۴).

Fig . 5. Right: A view of Jahangir Abad building, view from northeast; left: Entrance porch of southern side of the building (photo by Sharifinia).

بحث (گونه‌شناسی، علت ساخت و دلایل مکان‌گزینی)

امروزه هر سه بنای فوق‌الذکر که شرحی بر ساختار معماری و عناصر تشکیل‌دهنده آن‌ها گذشت، بانام قلعه در فهرست آثار ملی ایران به ثبت رسیده‌اند. این در حالی است که به‌غیراز بنای صید محمدخان پوراشرف، هیچ‌گونه عنصر معماری نظامی در ساختار معماری بناهای میرغلام هاشمی دیده نمی‌شود. برج و باروها که برجسته‌ترین و خارجی‌ترین نشانه در شناسایی قلاع ایران بیان می‌گردند (زارعی؛ باباکمال، ۱۳۹۳: ۲۰۱)، به‌صورت چندطبقه و بلند، تیرکش‌ها، اسطبل درونی قلعه، چاه آب، زندان یا بازداشتگاه موقت، محل اسکان و استقرار نظامیان، بخش اداری، محل ذخیره مواد غذایی آن، ازجمله ویژگی‌های معماری نظامی به‌کاررفته در طراحی و ساخت قلاع ایران محسوب می‌شود که متناسب با شرایط سخت نظامی و موقعیت‌های مختلف مواقع بحرانی آن پیش‌بینی و اجرا شده است (جدول ۱). بنابراین به نظر می‌رسد بنای صید محمدخان پوراشرف در شهرستان دره‌شهر را باید دارالاماره‌ای (همان: ۲۰۰) از اواخر دوره

همان‌گونه که در پلان بنا مشاهده می‌شود، قرینه‌سازی اصل بارز ساختار معماری آن است. این بنا دارای دو ایوان ورودی اصلی در اضلاع شمالی و جنوبی است. به نظر می‌رسد با توجه به ستون‌دار بودن ایوان جنوبی و تزیینات مقرنسی و شمعی شکل در سرستون‌های آن، این بخش از بنا ورودی اصل آن باشد. در دیگر اضلاع شرقی و غربی بنا نیز ایوان‌های ورودی کم‌عرضی به‌کاررفته است که در نتیجه آن، مساحت بنا به دو بخش با ساختار همانند و قرینه تقسیم‌شده است. هر یک از این بخش‌ها دارای دو اتاق به‌صورت عرضی و دو اتاق طولی با طاق جناغی است. دسترسی به هرکدام از این بخش‌ها از طریق درگاه‌هایی با طاق هلالی و دسترسی به پشت‌بام بنا از طریق پلکانی در ضلع جنوب غربی بنا که به‌صورت مستقل و خارج از طراحی داخلی آن ساخته‌شده، امکان‌پذیر شده است. به‌طورکلی بنای جهانگیرآباد دارای ۶ اتاق، ۲ ایوان ورودی اصلی، ۲ ایوان ورودی فرعی و ۲ زیرزمین است که متناسب با شیب زمین و در ضلع شرقی بنا ساخته‌شده‌اند (ارجمندی، ۱۳۸۴: ۱۶۹، لوح ۵).

حصارهای مرتفع و مستحکم	این حصارها با ارتفاع و پهنای مناسب و با مصالح بومی منطقه ساخته می‌شد.
دیوارهای مرتفع لبه بام	در این قسمت، روزه‌ها و کنگره‌هایی تعبیه می‌شد تا نگهبانان ضمن دیده‌بانی، در مواقع هجوم دشمن از آن‌ها تیراندازی کنند. گاهی در بالای این درها و دروازه‌های ورودی، کانال‌هایی را برای ریختن مواد مذاب بر روی مهاجمین تعبیه می‌کردند.
برج و باروها	این برج‌ها در دوره اسلامی با قطرهای مختلف ساخته می‌شدند. برج‌های کم قطر بیشتر به‌صورت توپر و برج‌های حجیم‌تر با فضاهای خالی و کاربردی در میانه، به‌صورت سه‌طبقه و با تیرکش‌هایی در بدنه به ابعاد مختلف، ساخته می‌شدند.
دروازه‌ها و درهای ورودی قلعه	دروازه‌های اصلی قلعه‌ها معمولاً دارای پوشش طاقی و دری چوبی و مستحکم بودند که برای جلوگیری از آتش زدن درها توسط دشمن، آن‌را با روکش فلزی پوشش می‌دادند (درهای فلزی و سنگی نیز موجود بوده است).
اتاق‌هایی در بالای درهای ورودی	این اتاق‌ها، در بالای درهای ورودی، دارای روزه‌هایی بودند تا ورود و خروج افراد را بررسی و کنترل نمایند.
آب‌انبارها	در مواقع بحرانی و جنگ، که دروازه قلعه بسته می‌شد، آب موردنیاز ساکنین قلعه را تهیه می‌کردند.
خندق	در قسمت‌های مختلف قلعه، به‌خصوص در اضلاع اصلی بنا ازجمله نقاط آسیب‌پذیر قلعه، کنده می‌شد.
گرمابه درون قلعه	در جهت تأمین امور بهداشتی قلعه مورداستفاده قرار می‌گرفت.
اسلحه‌خانه	محل تجهیزات نظامی قلاع بود.
سربازخانه	محل استراحت و سکونت سربازان قلعه بوده است.
انبارهای آذوقه	محل نگهداری خمره‌های مواد غذایی در مواقع حساس نظامی بودند.
زندان	محل زندانی نمودن سربازان مهاجم به قلاع بودند.
اسطبل	محل نگهداری چهارپایان (که بیشتر از اسب استفاده می‌شد) در داخل فضای قلعه.

جدول شماره ۱.

فضاها و عناصر معماری در قلاع ایران در دوره اسلامی (ساریخانی؛ دیگران، ۱۳۹۱: ۱۶۴).

Table 1. Spaces and architectural elements used in Persian castles dated to the Islamic period (Sarikhani et al. 2012: 164)

لوح ۵.

راست: نمایی از بنای جهانگیرآباد (دید از شمال شرق)؛ چپ: ایوان ورودی ضلع جنوبی بنا (عکس از شریفی‌نیا).

Plate 5. Right: A view of Jahangir Abad building, view from northeast; left: Entrance porch of southern side of the building (photo by Sharifinia).





شواهد موجود نشان می‌دهند، سرآغاز ساخت این گونه بناها در شهرستان دره شهر، قلعه صید محمدخان پور اشرف است. بر اساس منابع مکتوب سال ۱۲۹۵ شمسی برابر با ۱۳۳۴ ه.ق. به بعد سرآغاز درگیری‌ها و زدوخوردهای بین طوایف از یک سو و از سوی دیگر، درگیری‌های نظامی ستاد مرکزی ارتش به سرپرستی امیر احمدی در منطقه لرستان است (میر، ۱۳۸۷: ۱۹ تا ۲۲؛ رزم‌آرا، ۱۳۲۰: ۳۶-۶؛ والی‌زاده معجزی، ۱۳۸۰: ۱۰۷ تا ۱۱۹). تنگه شیخ‌مکان نیز شاهد درگیری‌های بسیار زیاد نظامی در این دوران بود (رزم‌آرا، ۱۳۲۰: ۳۶ تا ۳۶). بنا بر این براساس مصاحبه‌های شفاهی، در این شرایط سخت نظامی و یاغیگری‌های منطقه، صید محمد پور اشرف بنای نیمه‌کاره کار خود را در منطقه آرمو رها ساخته (لوح ۶) و به سرعت در منطقه شیخ‌مکان ساکن و شروع به ساخت یا مرمت دوباره قلعه نمود.^۷ پس از مرگ صید محمدخان، ابتدا فرزندش علی محمدخان و سپس میرغلام رضاخان جانشین پدر گردید (میر، ۱۳۸۷: ۸۳، والی‌زاده معجزی، ۱۳۸۲: ۲۰۷). در این دوران و بر اساس منابع به چاپ رسیده، اغتشاشات نظامی و درگیری‌های منطقه‌ای با کمک ستاد مرکزی ارتش کاهش چشمگیری داشته و در نتیجه منطقه دره شهر در یک امنیت و آرامش بهتری از سوی سرلشکر امیر احمدی به میر غلامرضاخان هاشمی تحویل داده شد (میر، ۱۳۸۷: ۳۷ تا ۳۵). پس از این میرغلام هاشمی در دو منطقه سیکان (هاشم‌آباد) و دره شهر (جهانگیرآباد) دو قلعه و ساختمان برای پذیرائی از مأموران دولتی، میهمانان و... ساخت (همان: ۸۵). به این ترتیب، کاربری بناهای میرغلام هاشمی آشکار و عدم وجود هرگونه عنصر نظامی در کالبد معماری بناهای منتسب به ایشان آشکار می‌شود.

بنابراین بر اساس مطالعات تاریخی و بررسی کالبد معماری بناهای مورد مطالعه، علت ساخت چنین بناهایی در شهرستان دره شهر، ابتدا نیاز نظامی و پس از آن نیاز اجتماعی و مالی منطقه بوده است که در بخش بعدی به آن خواهیم پرداخت.

از سویی دیگر، براساس منابع مکتوب، میر صید محمدخان

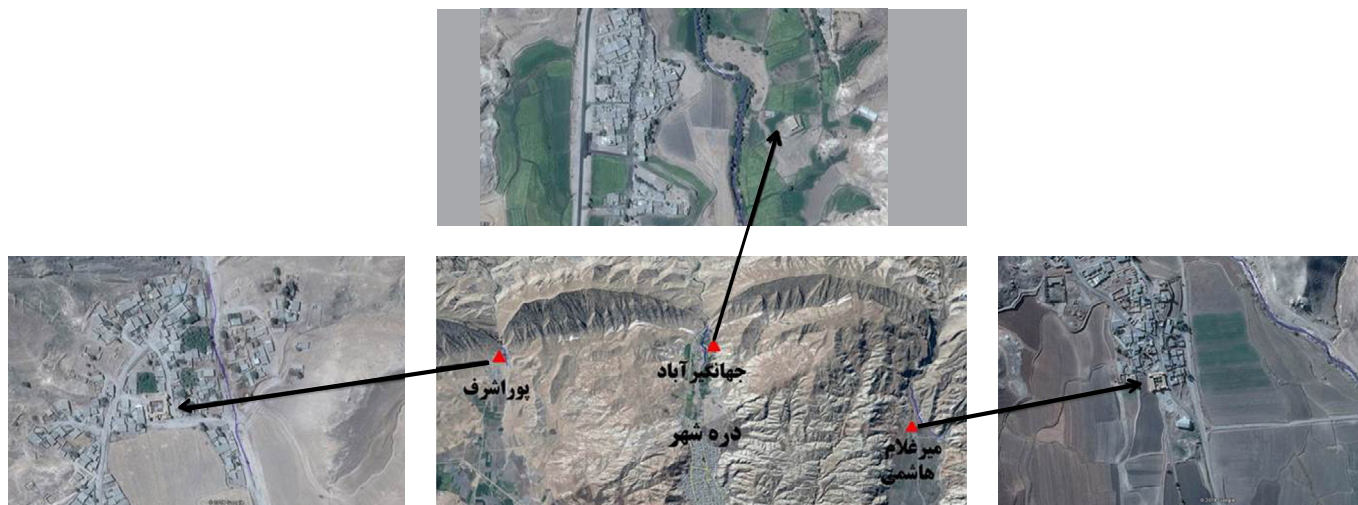
قاجاریه دانست که محل سکونت حکام و خانواده‌هایشان، دیوانیان و سران برجسته نظامی در کرسی ولایات بودند.

از سویی، بکار بردن عنوان قلعه در سنگ‌نوشته ورودی بنای میرغلام هاشمی از اوایل دوره پهلوی در روستای هاشم‌آباد که شرح آن گذشت، تنها نکته‌ای است که محققین با استناد به آن در پژوهش‌های خود، عنوان قلعه را برای وجه تسمیه این بنا بکار گرفته‌اند (محمودیان: ۱۳۸۳، سهیلی؛ دیگران، ۱۳۹۴: ۸ و ۳، میر، ۱۳۸۷: ۸۴ تا ۸۵). این در حالی است که به غیر از فضاهای فوقانی برج‌های زوایای شمال غربی و شمال شرقی بنا و اتاقک‌های زوایای ضلع جنوبی آن، که بر اساس مصاحبه‌های شفاهی، گاه محل حضور تفنگچیان اندک خان و گاهی نیز محل حضور ایشان برای بازدید از زمین‌های کشاورزی اطراف خود بود، هیچ‌گونه عنصر معماری نظامی در ساختار معماری بنا میرغلام هاشمی مشاهده نمی‌شود.^۵ براساس مطالعات کتابخانه‌ای، به کارگیری عنصر معماری برج‌های نیم‌دایره که هیچ‌گونه کارکرد نظامی نداشته‌اند، در طراحی پلان بسیاری از کاروانسراهای ایران همچون حیدرآباد (جاده بیاض-رفسنجان)، کاروانسرای اتابکی (جاده قم-کاشان)، کاروانسرای خاور (کاور) و... مشاهده می‌شود (نک: کیانی، ۱۳۷۳). بنا بر این و براساس مصاحبه‌های شفاهی با ساکنین قدیمی بنای میرغلام هاشمی، در شهرستان دره شهر بناهای شاخص و مهم که محل سکونت شخص خان در گذشته بود، در بین عوام با عنوان قلعه شناخته می‌شدند. به همین دلیل به نظر می‌رسد، عنوان قلعه در کتیبه ورودی بنا نیز، تنها بر خواسته از ذهنیت عوام و نمای مرتفع برج و باروهای آن باشد. این در حالی است که ساختار معماری این بنا و شرایط سیاسی و اجتماعی پیش آمده در زمان برپایی آن - که به آن خواهیم پرداخت - در تکمیل مصاحبه‌های شفاهی با ساکنان محلی این روستا، کاربری این بنا را خانه‌ای که محل سکونت شخص خان و خانواده ایشان بوده است، می‌دانند. بر این اساس بنای جهانگیرآباد نیز، نه یک قلعه بلکه همانند بنای میرغلام هاشمی، خانه‌ای پهلوی است که در شرح شرایط تاریخی و سیاسی بیشتر به کاربری آن خواهیم پرداخت.

لوح ۶.

بقایای بجای مانده از قلعه صید محمدخان پور اشرف در دهستان آرمو، راست: موقعیت جغرافیایی قلعه نسبت به دهستان آرمو، چپ: نمایی از دیوارهای اصلی قلعه (دید از جنوب و جنوب غرب، عکس از شریفی‌نیا).

Plate 6. The remnants of the castle of Seyd Mohamad Khan Pour Ashraf in the rural district of Aramu; right: Geographical location of the castle in relation to Aramu; left: A view of the main walls of the castle, views from south and southwest (photos by Sharifinia).



لوح ۷. موقعیت جغرافیایی بناهای مورد مطالعه در شهرستان دره شهر. Plate 7. Geographical location of the studied buildings in Darreh Shahr County (Google earth)

۱۳۳۵ ه.ق، خانه پهلوی میرغلام هاشمی و خانه پهلوی جهانگیرآباد که بر اساس منابع تاریخی این بنا نیز متعلق به همسر دوم میرغلام هاشمی است. بنابراین ضروری به نظر می‌رسد که نسبت به اصلاح وجه تسمیه بناهای منتسب به میرغلام هاشمی در این شهرستان، اقدامات لازم از سوی اداره کل میراث فرهنگی استان ایلام صورت گیرد. از سویی دیگر و با استناد به مطالعات معماری و تطبیق آن‌ها با متون تاریخی به چاپ رسیده در رابطه با تاریخ سیاسی و نظامی شهرستان دره شهر، علت اصلی ساخت بناهای فوق‌الذکر در این شهرستان، ابتدا مسائل و ضرورت‌های نظامی است. این نیاز به‌طور قابل‌لمسی در معماری قلعه پور اشرف (برج‌های نظامی، تیرکش‌های آن، زندان و بازداشتگاه قلعه و...) خود را نشان می‌دهد. با سپری شدن دوران درگیری و اغتشاش و جانشین شدن میرغلام هاشمی بجای پدر به دستور سپهبد امیراحمدی، سکون و آرامشی در شهرستان دره شهر حکم‌فرما می‌شود. در این شرایط میرغلام هاشمی به‌عنوان نماینده دولت در این شهرستان، مأمور تنظیم امور اجتماعی و نظارت بر امور اقتصادی با استفاده از قوای انتظامی و نظامی خود بود. بر این اساس و با اهمیت یافتن مسئله مالیات و کم شدن درگیری‌های نظامی و یاگیری‌ها، دومین علت ساخت خانه‌های میرغلام در شهرستان دره شهر، نظارت بر مراکز مهم تولید محصولات کشاورزی به جهت تأمین دقیق مالیات شهرستان و امور اجتماعی آن بوده است. بنابراین با دور شدن از مباحث نظامی زمان صید محمدخان پور اشرف، شکل و ساختار بناهای دوران میرغلام هاشمی نیز متناسب با شرایط و مقتضیات زمانی، از عناصر معماری نظامی فاصله گرفته است. علاوه بر این امروزه نیز مناطق سیکان (هاشم‌آباد)، دره شهر (جهانگیرآباد) و شیخ‌مکان از مراکز مهم و حاصلخیز کشاورزی شهرستان دره شهر محسوب می‌شوند، بنابراین الگوی پراکنش بناهای مورد مطالعه در این پژوهش، در راستای اهداف اقتصادی دولت مرکزی و بر اساس طرحی از پیش تعیین‌شده، متناسب با آب‌وهوا مساعد، پربابی این مناطق و حاصلخیزی زمین‌های کشاورزی آن‌ها بوده است.

املاک سیمه را از غلامرضاخان والی پشتکوه اجاره و بین برادران خود برای استفاده و زراعت تقسیم می‌کرد. مناطق سیکان، چمکلان و قسمتی از دره شهر غربی و شیخ‌مکان از جمله این مناطق حاصلخیز بودند. در دره شهر یا سیمه رسم بر این بود که در نزدیکی‌های فصل درو و رسیدن محصول و غلات از جانب خان و مالک منطقه، زراعت هر زارع محاسبه و بر اساس آن مالیات توافق شده برای شخص خان برداشت و تحویل انباردار می‌شد (میر، ۱۳۸۷: ۱۴ تا ۱۲). برای نمونه در این باره بیان شده است که دختر همسر دوم میر غلامرضاخان هاشمی که در خانه جهانگیرآباد حضور داشت در غیاب پدر، امور زراعی، محلی و ... را سامان می‌داد (همان: ۸۴). بنابراین به نظر می‌رسد مهم‌ترین شاخص در بحث مکان‌گزینی بناهای مورد مطالعه در شهرستان دره شهر، دسترسی به مناطقی بود که اهمیت بسیاری در بحث کشاورزی و تأمین مالیات سیستم مرکزی را داشت. وجود منابع آب سرشار رودخانه سیکان در روستای هاشم‌آباد، رودخانه دره شهر در جهانگیرآباد و رودخانه شیخ‌مکان^۴ در روستای شیخ‌مکان، علاوه بر ایجاد آب و هوایی بسیار مناسب در این مناطق که امروزه نیز شاهد آن هستیم و نیز خاک حاصلخیز، بیشترین تأثیر را در بحث کشاورزی و حاصلخیزی زمین‌های زراعی این مناطق داشتند (لوح ۷).

نتیجه‌گیری

از گذشته‌های دور تا به امروز، معماری هر دوره‌ای متأثر از عوامل مختلف محیطی، اجتماعی، اعتقادی و سیاسی آن دوران است. بدون شک دستیابی به وجه تسمیه دقیق و درست این‌گونه بناها در مناطق مختلف ایران و گونه‌شناسی آن‌ها به‌ویژه در مناطقی که با فقر شدید منابع مکتوب در رابطه با تاریخ سیاسی، اجتماعی و اقتصادی آن‌ها مواجه هستیم، امری بسیار راهگشا در کشف لایه‌های درونی چنین رخدادهایی است. بر اساس مطالعات صورت گرفته، بناهای قاجاریه و اوایل پهلوی شهرستان دره شهر عبارت‌اند از قلعه پور اشرف از اواخر دوره قاجاریه و با تاریخ ساخت یا تعمیر و مرمت

پی‌نوشت

کتاب‌نامه

۱. بُدز دیرکوند شخصی باوقار، میر تیمورخان رئیس آن دیار، چون فخامت بود، میر مرشدش، صید محمدخان پور اشرفش، او به گلزار جنان چون بار بست، ارجمند خویش برجایش نشست، شاه احمد خسرو ایران پناه، دو لقب بخشید او را از عطا، در نخستین بر وزارت شد شعار، اشرفش فرمود بر کل عشار، سال ایلان نیل بد اندر جلی، غره ماه ربیع‌الاولی، هم بنای قلعه و هم طرح باغ، کرد اتمامش به شش مه با دماغ، کاخ باغی دلگشا بهتر ز گنج، شد تمام در الف و سیصد سی و پنج، بارالها بانی این کاخ و باغ، دودمانش برفروغد چون چراغ، ۱۳۳۵ ه.ق. لازم به ذکر است، امروزه مصرع آخر سنگ‌نوشته درگاه ورودی قلعه پوراشرف تخریب شده است، بنابراین نگارندگان با استناد به تنها مدرک باقی‌مانده از تصویر کتیبه ورودی بنا که در کتاب تاریخ لرستان موجود است، تاریخ دقیق بنا را استخراج کرده‌اند (جهت کسب اطلاعات بیشتر ر.ک به: ایزدپناه، ۱۳۶۳: ۵۴۰).
 ۲. نصر من الله و فتح القریب، در زمان شهنشاہ دوران، ناجی ملک ملت ایران، پهلوان پادشاه ملک عجم، کرد این زمین چو باغ ارم، میر هاشمی نسب غلامرضا، که بود خادم امام رضا، خواست باشد از خدای مبین، ساخت این قلعه بهشت امین، بهر تاریخ گرگشایی لب، باغ فردوس می‌نماید طلب، ۱۳۰۳.
 ۳. بر اساس مصاحبه شفاهی با همسر ملا بهرام در روستای هاشم‌آباد که در بنای میرغلام هاشمی فعالیت داشته‌اند.
 ۴. به علت رشد درختان لیمو موجود در حیاط بنای میرغلام هاشمی و در نتیجه ایجاد مانعی برای عکس‌برداری، نگارندگان تصاویر پیش از مرمت بنا را انتخاب نموده‌اند.
 ۵. بر اساس مصاحبه‌های شفاهی، یک بازداشتگاه موقت در ضلع غربی بنا و خارج از محیط اصلی آن برای زندانی کردن افراد سرکش و باغی ساخته شده بود که امروزه از بین رفته است.
 ۶. جهت کسب اطلاعات بیشتر در این باره ر.ک به: والی‌زاده معجزی، محمدرضا. ۱۳۸۰. تاریخ لرستان روزگار قاجار، تهران. انتشارات حروفیه. صص ۲۵۱ تا ۲۵۷.
 ۷. رزم‌آرا، علی. ۱۳۲۰. جغرافیای نظامی ایران (لرستان). تهران. سلسله انتشارات. صص ۳۶ تا ۳۶.
 ۷. براساس برخی مصاحبه‌های شفاهی، قلعه پوراشرف بر روی ویرانه‌های یک بنای قدیمی ساخته شده است، در برخی از منابع نیز به این نکته اشاره شده است (میر، ۱۳۸۷: ۱۸).
 ۸. متأسفانه امروزه شاهد خشک شدن رودخانه شیخ‌مکان به علت بارش کم هستیم.
- ارجمندی، رویا. ۱۳۸۷. بررسی قلعه‌های قاجاریه در استان ایلام. پایان نامه کارشناسی ارشد. دانشگاه آزاد اسلامی. دانشکده ادبیات و علوم انسانی.
- اسد بیگی، صدر اله. ۱۳۷۸. قلعه پوراشرف و تأسیسات جانبی. آرشیو میراث فرهنگی.
- ایزدپناه، حمید. ۱۳۶۳. آثار باستانی و تاریخی لرستان. تهران. انتشارات آگاه. چاپ دوم.
- رزم‌آرا، علی. ۱۳۲۰. جغرافیای نظامی ایران (لرستان). تهران. سلسله انتشارات. چاپ اول.
- زارعی، محمدابراهیم؛ عبدالله حیدری باباکمال. ۱۳۹۳. اهمیت قلاع و استحکامات دوره قاجار منطقه شهرداد در برقراری امنیت اجتماعی حاشیه غربی کویر لوت. پژوهش‌های باستان‌شناسی ایران، دوره چهارم، شماره ۶، ۲۱۱ تا ۲۱۵.
- ساریخانی، مجید. اکبر شریفی‌نیا. ندا قنبری. ۱۳۹۱. نگاهی نو به قلعه میرغلام هاشمی، با توجه به عناصر سازنده بنا (قلعه یا کاروانسرا). نامه باستان‌شناسی، دوره دوم، شماره ۲، ۱۷۳ تا ۱۶۱.
- سپهلی، جمال‌الدین؛ مهناز محمودی زرنیدی؛ زینب صالحی. ۱۳۹۴. الگوهای طراحی معماری قلعه‌های استان ایلام در دوره قاجار، فصلنامه مطالعات شهر ایرانی اسلامی، سال ششم، شماره ۲۱، ۴۷ تا ۳۱.
- سیرو، ماکسیم. ۱۹۴۹. کاروانسراهای ایران و ساختمان‌های کوچک میان راه‌ها. ترجمه عیسی بهنام. تهران. سازمان ملی حفاظت آثار باستانی ایران.
- شریفی‌نیا، اکبر؛ مجید ساریخانی. ۱۳۹۴. بررسی و تحلیل قلعه پوراشرف شهرستان دره‌شهر. فصلنامه اثر، شماره ۷۱، ۸۴ تا ۶۷.
- شریفی‌نیا، اکبر؛ طیبه شاکرمی. ۱۳۹۶. باستان‌شناسی و تاریخ دره‌شهر (سیمره)، تهران. پژوهشگاه میراث فرهنگی و گردشگری.
- کیانی، محمد یوسف؛ ولفرام کلایس. ۱۳۷۳. کاروانسراهای ایران. تهران. انتشارات سازمان میراث فرهنگی.
- محمودیان، حبیب‌الله. ۱۳۸۳. معرفی اجمالی قلعه‌های باستانی ایلام، ایلام. گویش.
- ملازاده، کاظم؛ مریم محمدی. ۱۳۸۵. قلاع و استحکامات نظامی. تهران. انتشارات سوره مهر.
- میر، ناصر (خانجان). ۱۳۸۷. از سیمره تا سیمره. قم. دارالمنشیر اسلام. چاپ اول.
- والی‌زاده معجزی، محمدرضا. ۱۳۸۰. تاریخ لرستان روزگار قاجار. تهران. انتشارات حروفیه.
۱۳۸۲. تاریخ لرستان روزگار پهلوی. تهران. انتشارات حروفیه.